

# JAAARVERSLAG 2019

---

*relief*

CHRISTELIJKE VERENIGING VAN ZORGAANBIEDERS

Woord vooraf	3
<b>1. INLEIDING</b>	<b>4</b>
<b>2. DE RELIËF BEWEGING</b>	<b>5</b>
2.1. INLEIDING	5
2.2 HET VOORJAARSBERAAD	6
2.3 HET JAARCONGRES	6
2.4 COALITIE VAN BETEKENIS TOT HET EINDE	6
2.5 NETWERK BESTUURDERS LANGDURENDE ZORG	7
2.6 RELIGIEUS ERFGOED MENSLIEVENDE ZORG	8
2.7 LEVENSVERHAAL CENTRAAL	8
2.8 INCLUSIEBIJEENKOMST	9
2.9 PROFILERING GEESTELIJKE VERZORGING	9
<b>3. DE RELIËF ACADEMIE</b>	<b>10</b>
3.1 INLEIDING	10
3.2 TRAINING GESPREKSLEIDER MOREEL BERAAD	11
3.3 LEERGANG GEESTELIJKE VERZORGING BUITENGEWOON	11
3.4 BEGELEIDING COMMISSIES ETHIEK	12
3.5. NETWERK COMMISSIES ETHIEK VAN ZIEKENHUIZEN	12
3.6. PROJECT ZINGEVING	13
<b>4. DE VERENIGING EN HAAR ORGANEN</b>	<b>14</b>
4.1 LEDEN	14
4.2 BESTUUR	14
4.3 BUREAU	14
4.4 ZIN IN ZORG	15
4.5 SAMENWERKINGSPARTNERS	15
4.6 ERFGOEDPROJECT MENSLIEVENDE ZORG	16
<b>5. GEREALISEERDE ACTIVITEITEN</b>	<b>17</b>

*In het jaar 2019 hebben we ons ingespannen om gestalte te geven aan onze missie en visie om als vereniging onze leden en anderen te helpen met het vormgeven van morele kernwaarden, specifiek op het gebied van ethiek, zingeving en identiteit. Er is in het derde jaar van ons meerjarenbeleidsplan 2017-2020 aan verschillende projecten gewerkt. Het nieuw opgezette netwerk voor commissies ethiek van ziekenhuizen ging vliegend van start. Ook de leerkring christelijke identiteit mocht op een behoorlijke belangstelling rekenen.*

Het festival Door Elkaar was hartverwarmend mooi; zowel Reliëf als de samenwerkende partners en deelnemers hebben hieraan veel plezier aan beleefd. Er is een kant-en-klaar draaiboek dat beschikbaar is om dit festival in een andere locatie in het land te realiseren. Van harte aanbevolen!

De Academie kan terugkijken op een druk en succesvol jaar. Gezien de omstandigheden is dat zeker bijzonder. Met name de open inschrijving bij de basistraining 'Gespreksleider moreel beraad' kan op veel belangstelling rekenen. Vanwege de groeipotentie daarvan wordt dit onderdeel verder uitgebouwd. De leergang 'Besturen met bezieling' kon helaas niet op veel belangstelling rekenen. Het is een prachtige leergang maar op dit moment is nog niet duidelijk waarom zich weinig deelnemers meldden. We bekijken hoe we deze leergang in een andere vorm kunnen laten voortgaan.

De Algemene Ledenvergaderingen waren inspirerende bijeenkomsten. Het voorjaarsberaad stond in het teken van de inhoudelijke agenda van Reliëf komende jaren. Hoe kunnen we menslievende zorg in Nederland bevorderen? De bijdragen van de leden vormen de bouwstenen voor het toekomstig beleid.

Het verheugt ons dat vier instellingen lid zijn geworden van onze vereniging, waaronder een ziekenhuis, een organisatie voor de geestelijke gezondheid en een organisatie voor mensen met een verstandelijk beperking. We heten hen van harte welkom in onze christelijke vereniging. We danken de lid-instellingen en persoonlijke leden voor hun betrokkenheid en steun en we hopen elkaar te blijven steunen en ontmoeten om zo van betekenis te zijn in onze samenleving.

We zijn dankbaar dat twee stafleden, die dit jaar te kampen hadden met een ernstige ziekte, bijna volledig hersteld zijn. Ik dank het bureau en de stafleden voor hun grote inzet. Er is hard gewerkt om de voorgenomen plannen te realiseren. We hebben dit jaar afgesloten met een klein negatief resultaat en dat is een prestatie van formaat.

Dit eerste jaar na het aantreden als voorzitter van onze vereniging, was een jaar van moeilijke en ook mooie momenten. Terugkijkend hebben we ervaren dat onze God erbij is geweest; we werden geïnspireerd en gedragen door zijn liefde en weten dat ook in de toekomst dit zo zal zijn, zoals Dietrich Bonhoeffer dichtte:

*In goede machten liefderijk geborgen  
verwachten wij getroost wat komen mag.  
God is met ons des avonds en des morgens,  
is zeker met ons elke nieuwe dag.*

**Henk Prins**, voorzitter

**Reliëf is de christelijke vereniging van zorgaanbieders In Nederland. De vereniging staat voor het bevorderen van menslievende zorg. Menslievende zorg is zorg die zorgvuldig is afgestemd op wat patiënten, cliënten en bewoners als betekenisvol ervaren. Aandacht voor zingeving, ethiek en morele kernwaarden als liefde, betrokkenheid, deskundigheid en waardigheid staan in het werk van Reliëf centraal. Wij helpen onze leden om in hun eigen organisaties hun identiteit en kernwaarden waar te maken.**

Liefde voor God en liefde voor de medemens gaan hand in hand. Dat wij geliefde mensen zijn dwingt ons om met zorg om te zien naar elkaar. De Geest van liefde brengt al eeuwenlang mensen in beweging om er te zijn voor hun medemens. Reliëf weet zich verbonden aan deze christelijk beweging van caritas en naastenliefde. De leden van de vereniging, die hun wortels hebben in de protestants-christelijke en de Rooms Katholieke traditie, zetten zich ervoor in om, samen met alle mensen van goede wil, menslievende zorg in Nederland te bevorderen - voor alle mensen, en voor de minsten allermeest.

**In ons meerjarenbeleidsplan zijn de volgende twee speerpunten geformuleerd:**

*Wij organiseren en faciliteren bijeenkomsten waar zorgverleners elkaar kunnen ontmoeten, inspireren en bemoedigen, waarmee we de beweging van menslievende zorg in Nederland willen ondersteunen. Dat doen we vanuit de Reliëf Beweging.*

*We leveren hoogwaardige training, coaching, methoden, intervisie en supervisie waarmee zorgaanbieders hun belofte aan hun cliënten kunnen waarmaken. Dat doen we vanuit de Reliëf Academie.*

Het jaarverslag volgt de indeling van Beweging en Academie.

## 2.1 INLEIDING

*We werken aan een groeiende en bloeiende Beweging van zorgverleners die zich verbonden weten aan het ideaal van menslievende zorg. Doel van de Beweging is om samen vorm te geven aan menslievende zorg door bewustwording, inspiratie en het bieden van handzame suggesties voor de alledaagse zorgpraktijk.*

**Binnen de Reliëf Beweging is in 2019 het volgende gerealiseerd:**

### **Bijeenkomsten**

- Het jaarcongres 'Over leven en over lijden' op 8 maart 2019 in Doorn.
- Festival Door Elkaar op 23 maart in Gouda. Mensen met en zonder beperking organiseerden een festival voor iedereen.
- Het voorjaarsberaad op 3 juni in Woerden; dit stond in het teken van de inhoudelijke agenda van Reliëf voor de komende jaren.
- Het taalfestival op 14 juni in Doorn.
- Een inclusiebijeenkomst over zorg en kerk op 15 november in Hart van Vathorst.
- Het najaarsberaad op 25 november in Woerden. Journalist Henk Steenhuis ging met de deelnemers in overleg over de effecten van taal op zorg.

### **Netwerken**

- PRIL-bijeenkomst 14 mei, met als thema: Geestelijke verzorging thuis, inspiratie uit goede voorbeelden, in Bunnik
- Drie netwerkbijeenkomsten voor bestuurders in de langdurende zorg, in januari, mei en september.
- PRIL-bijeenkomst 21 oktober in Woerden over de subsidieregeling voor geestelijke verzorging in de thuissituatie

### **Producten**

- Vier edities van ons tijdschrift Zin in Zorg met de thema's: 1) geboorte, 2) levens-einde, 3) taal en 4) ervaringskennis
- Draaiboek Festival Door Elkaar
- Je bent een Engel, kinderboek over zorg, in samenwerking met Verus
- Nieuwe ontmoetingen in de marge. Handreiking voor een gezamenlijk traject om de ontmoetingsruimte rondom mensen met ernstige verstandelijke of meervoudige beperkingen te verkennen, uit te breiden en te verduurzamen
- Eindrapportage Levensverhaal Centraal
- Kaartenset Menslievende zorg

### **Informatievoorziening**

We informeerden onze leden en anderen:

- Door middel van kosteloos consult aan leden, ca. 100 consulten telefonisch of op locatie
- Middels tien digitale nieuwsbrieven verzonden aan 2600 abonnees
- Via Facebook (150 volgers) en Twitter (725 volgers)
- Via de website [www.reliëf.nl](http://www.reliëf.nl)
- Bijdrage aan het publiek debat, middels artikelen, lezingen en andere publieke activiteiten. Een overzicht vindt u in hoofdstuk 5.

Een aantal activiteiten zetten we hieronder speciaal in het zonnetje.

### 2.2 HET VOORJAARSBERAAD

Wat moet er op de agenda van Reliëf komen? Hierover spraken de leden tijdens het voorjaarsberaad, aansluitend op de Algemene Ledenvergadering. Uit een lange reeks van thema's sprongen er drie naar voren: 1) de specifieke rol van christelijke identiteit in de zorg, ook in de toekomst; 2) de aandacht voor onderlinge solidariteit als basis van zorg en daarmee ook het uitwerken van de kritiek op rendementsdenken in de zorg en de eenzijdige benadering van zorg in termen van geld; 3) de aandacht voor zingeving bij het ouder worden, waarbij niet alleen zingeving in de zorg voor ouderen, maar ook het bredere gesprek over een zinvolle ouderdom aan de orde moet komen.

### 2.3 HET JAARCONGRES

Het jaarcongres van Reliëf (8 maart) had als thema 'Over leven en over lijden': Mensen zijn sterfelijk en het leven is eindig. Er is geen leven zonder lijden. In de samenleving - en dus ook binnen de zorg - worden verschillende antwoorden gegeven op de vraag hoe we omgaan met lijden en het besef van eindigheid. Welke betekenis geven wij aan het eindige mensenleven en aan lijden dat daarin aanwezig is? Welke ankers zijn er in een tijd van schijnbaar grenzeloze (medische) mogelijkheden?

Na de viering voerde hoogleraar Theologie Christa Anbeek een pleidooi voor de waarde van ontregelende ervaringen. Zuster Holkje van der Veer gaf een persoonlijke reflectie op het kwetsbare leven als medemens en als patiënt. Hoogleraar Zorgethiek Anne Goossens sprak vervolgens over lijden, waardigheid en engrossment.

Theatergroep Bint verzorgde een prachtig optreden waarin ze vertelden over hun zoektocht naar het bespreekbaar maken van de dood met een groep ouderen.



### 2.4 COALITIE VAN BETEKENIS TOT HET EINDE

Reliëf is één van de acht kernpartners sinds de oprichting van deze Coalitie in 2015. Doel van de Coalitie is om binnen onze samenleving te stimuleren dat mensen meer ruimte en aandacht geven aan de laatste fase van hun leven en hierover tijdig met elkaar in gesprek gaan. Reliëf stimuleert met name de bewustwording van zorgprofessionals om met cliënten en patiënten het gesprek aan te (durven) gaan over levenseindevragen en -keuzes.

In het voorjaar is daarom de training 'Ruimte voor eindigheid' gegeven binnen Patyna, een ouderenzorgorganisatie in Friesland. Hoe maak je ruimte voor het gesprek hierover met een ander, welke vragen en gedachten herken je in jezelf en welke ruimte biedt een organisatie letterlijk en figuurlijk aan afscheid nemen en de dood?

Om antwoord te vinden op die laatste vraag is een inventarisatie gemaakt binnen ziekenhuizen, ouderenzorgorganisaties, hospices en zorginstellingen voor mensen met een verstandelijke beperking om inzicht te krijgen in de verschillende vormen van afscheid nemen en herdenken binnen die instellingen. In samenwerking met Huis van Chesed is gewerkt aan het samenstellen van een Toolbox, waarin een twintigtal inspirerende en leerzame voorbeelden zijn samengebracht.

Met zorgmedewerkers van twee ouderenzorgorganisaties, Charim en Quarijn, is een zogenaamde Professionele Leergroep (PLG) gestart om vanuit de alledaagse zorgpraktijk een model te (her)ontwikkelen om het gesprek over het einde te voeren of op gesprekken te reflecteren.

Binnen diezelfde organisaties is eveneens met een PLG gezocht naar mogelijkheden voor 'life review' (structureel terugkijken op het hele leven) in de palliatieve zorg.

Last but not least heeft Trijntje Scheeres-Feitsma onderzoek gedaan bij zorgprofessionals en naasten van mensen met dementie naar hun visie op de vraag of euthanasie bij mensen met dementie wel of niet mogelijk moet zijn. Tevens interviewde zij zeven mensen met dementie - bijgestaan door hun naasten - met een wilsverklaring. Wat is hun wens en hoe zien zij dat concreet voor zich?

De training en de uitkomsten van de leergroepen, alsook het onderzoek komt beschikbaar op de websites van Reliëf ([www.relief.nl/materialen](http://www.relief.nl/materialen)) en van de Coalitie, ([www.ikwilmetjepaten.nu](http://www.ikwilmetjepaten.nu)).

Samen met Tilly de Kruyf trainde Wout Huizing nieuwe begeleiders voor dialoogbijeenkomsten over 'het einde' en verzorgden zij twee inspiratiedagen voor nieuwe en reeds ervaren dialoogbegeleiders. Op 3 oktober werd die inspiratiedag mede vormgegeven vanuit het CNV. In hun magazine werd in december aandacht aan de dialoogbijeenkomsten gegeven die vanuit de CNV zijn gestimuleerd.

De subsidie voor de activiteiten van de Coalitie lopen af in 2020. Reliëf is betrokken bij het ontwikkelen van plannen voor een vervolgvraag bij VWS.

Voor meer informatie over initiatieven van de Coalitie: zie [www.ikwilmetjepaten.nu](http://www.ikwilmetjepaten.nu).

### 2.5 NETWERK BESTUURDERS LANGDURENDE ZORG

Ongeveer vijftig bestuurders uit de langdurende zorg vormen samen een netwerk. Drie keer per jaar organiseert Reliëf in Ede een netwerkbijeenkomst waarin een inhoudelijk thema wordt besproken.

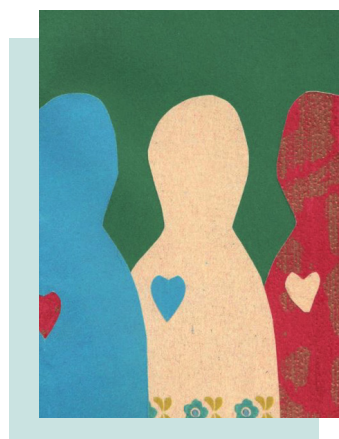
In de januaribijeenkomst reflecteerde Erik Borgman op de meerwaarde van een christelijke visie op zorg en wat dat betekent voor leiderschap binnen zorgorganisaties.

In de mei-bijeenkomst werd ingegaan op nieuwe subsidieregelingen rond eerstelijns geestelijke verzorging. In de oktoberbijeenkomst vertelden bestuurders van een van de deelnemende organisaties over hun ervaringen rond de fusie van hun organisatie en wat dat betekende voor hun christelijke identiteitsbeleid en de samenwerking met collega-organisaties.

Naast de inhoudelijke verdieping is er ook ruimte voor ontmoeting en uitwisseling. Een van de vruchten van dit netwerk zijn de intervisiegroepen voor bestuurders (vier stuks). Tijdens de intervisie bespreken de bestuurders praktische vraagstukken en morele dilemma's.

### 2.6 RELIGIEUS ERFGOED MENSLIEVENDE ZORG

Gesteund door dertien ordes en congregaties werkt Reliëf sinds 2011 aan het project Religieus Erfgoed Menslievende Zorg (REMZ). In dit project worden de waarden die ten grondslag liggen aan de mens-lievende zorg zoals religieuzen die hebben vormgegeven overgedragen op een manier die aansluit bij de hedendaagse zorgpraktijk. Zo kunnen mensen die nu werkzaam zijn in de zorg dat met 'ziel en zin' blijven doen.



REMZ is nu aan de laatste fase bezig (2019-2020) die zich richt op borging van eerder ontwikkelde activiteiten en materialen. In dat kader heeft een evaluatie plaatsgevonden van de lesmodulen menslievende zorg, een lesprogramma voor zorg-opleidingen over inspiratie, zingeving en ethiek. Op basis van de uitkomsten van deze evaluatie zullen verbeterpunten worden doorgevoerd. Ook brachten we de verhalen van religieuzen (opnieuw) onder de aandacht op het Taalfestival, ons jaarcongres en ons kwartaalblad Zin in zorg. Het Taalfestival vond plaats in Doorn en trok ruim 100 bezoekers. Onder andere vertoonden we daar de DVD over menslievende zorg. Elke Zin in zorg bevatte een verhaal van een religieuze over de essentie van menslievende zorg. We ontwikkelden een kaartenset menslievende zorg. Daarnaast hebben we KRO-NCRV bereid gevonden om om een nieuwe TV-serie te maken, een grote wens van de religieuzen.

### 2.7 LEVENSVERRHAAL CENTRAAL

Hoe kun je informatie over het levensverhaal van je cliënten verkrijgen en hoe kan dit bijdragen aan het verbeteren van het contact met cliënten? Dit was onderwerp van een praktijkonderzoek van vier Professionele Leergroepen (PLG's), bestaande uit zes tot twaalf zorgprofessionals uit verpleeghuizen in de regio Zwolle.

De resultaten zijn verwerkt in een eindverslag dat werd gepresenteerd tijdens een slotmanifestatie op 31 oktober op Windesheim, Zwolle. Hier was het maximaal aantal van 100 deelnemers aanwezig, deels uit de deelnemende organisaties, deels geïnteresseerden uit andere ouderzorgorganisaties.



Het project maakt duidelijk hoe de aandacht voor het levensverhaal bijdraagt aan een humane bejegening van zorgvragers met dementie, zoals die onder meer in de persoonsgerichte benadering wordt nagestreefd. Reliëf zal vanuit deze ervaringen een vervolg geven aan dit project.

## 2.8 INCLUSIEBIJEENKOMST

Op 15 november 2019 vond een inclusiebijeenkomst plaats in Hart van Vathorst. Deze bijeenkomst was de eerste in een reeks van drie bijeenkomsten over inclusief samenleven in de wijk, met bijzondere aandacht voor levensvragen van mensen met een verstandelijke beperking en de rol van de kerk. De eerste bijeenkomst ging over het omgaan met levens-/geloofsvragen van mensen met een verstandelijke beperking. Vragen kwamen aan de orde als: Hoe sla je de brug vanuit de instelling naar de kerk, wat vraagt dit van de begeleiders, wat vraagt dit van de kerk? Deze bijeenkomst werd geleid door orthopedagoog Matthijs Heijstek en geestelijk verzorger Annemieke Kappert (beiden van Amerpoort), auteurs van de publicatie *Geef mij je hand*. We kozen voor een inclusieve locatie waar de samenwerking tussen zorg en de kerk praktisch gestalte heeft gekregen: Hart van Vathorst. Er deden 25 personen mee, onder andere werkzaam bij Amerpoort, Sprank en Philadelphia. Naar aanleiding van deze bijeenkomst is een Factsheet opgesteld met informatie over levensvragen en geestelijke verzorging bij het werken met mensen met een verstandelijke beperking.



## 2.9 PROFILERING GEESTELIJKE VERZORGING

Het project dat als doel heeft de geestelijke verzorging beter te profileren startte medio 2018. In de eerste fase is veel tijd en energie besteed aan het opzetten van een goede informatieve website over wat geestelijke verzorging is, voor wie, en hoe mensen geestelijk verzorgers kunnen inschakelen. Deze website werd september 2019 gelanceerd: [www.geestelijkeverzorging.nl](http://www.geestelijkeverzorging.nl). Via diverse bijeenkomsten en middels de organisaties die in dit project samenwerken, worden mensen gewezen op de website.

## 3.1 INLEIDING

*Vanuit de Academie ondersteunt Reliëf leden én niet-leden met scholing, training, coaching en supervisie, zowel in company als via open inschrijving. Doel van de deskundigheidsbevordering is om onze leden te helpen hun belofte aan cliënten en patiënten waar te maken om menslievende zorg te bieden. De deskundigheidsbevordering van de Reliëf Academie richt zich op zingeving, levensvragen, persoonsgerichte zorg, levensverhalen, geestelijke verzorging, ethiek en moreel beraad. Een deel van de scholing is in company een ander deel wordt aangeboden via open inschrijving. Het aandeel van de Open Inschrijvingen is verder toegenomen. Dit past bij de filosofie van de Academie: zorgprofessionals toerusten, zodat zij in hun eigen omgeving de aandacht voor ethiek, identiteit en zingeving verder kunnen uitbouwen.*

In 2019 zijn de volgende activiteiten gerealiseerd binnen de Academie:

### **Open inschrijving**

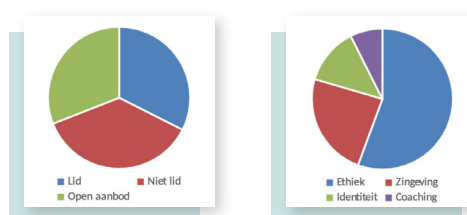
- Leiden van moreel beraad - basiscursus (4x)
- Ethiekmiddagen voor gevorderden (4x)
- De vaardige geestelijk verzorger
- Dementie en zingeving
- Mijn leven in kaart
- Verlies, kwetsbaarheid en veerkracht
- In gesprek met mensen met dementie
- De binnenkant van eenzaamheid
- Van levensverhaal naar levensboek
- Supervisie en intervisie (voor bestuurders en geestelijk verzorgers)
- Zinvolheid en Zinloosheid bij het nog ouder worden
- Geestelijke verzorging buiten gewoon
- Verhalend werken met Roze Ouderen
- Coaching bij accreditatietraject NVZD
- Supervisie
- Intervisie

### **In company**

- Leiden van moreel beraad
- Begeleiding commissies ethiek/identiteit
- Ondersteuning bij identiteit
- Reliëf-aanpak (observaties, teamcoaching enz. op maat)
- Levensvragen
- Verhalend werken
- Zorg rondom het levenseinde
- Ondersteuning teams geestelijke verzorging
- Waardegerichte teamcoaching en intervisie
- E-learning over euthanasie bij dementie

Lid	€ 96.456
Niet lid	€ 108.652
Open aanbod	€ 91.962
<b>Totaal</b>	<b>€ 297.070</b>

Ethiek	€ 165.255
Zingeving	€ 71.065
Identiteit	€ 38.750
Coaching	€ 22.000
<b>Totaal</b>	<b>€ 297.070</b>



Om deze overzichten wat kleur te geven zetten we hieronder een aantal activiteiten in het zonnetje.

### 3.2 TRAINING GESPREKSLEIDER MOREEL BERAAD

Onze meest succesvolle scholing, tenminste als het gaat om aantallen deelnemers, is de basistraining voor gespreksleider moreel beraad. In het afgelopen jaar hebben we deze training vier keer via open inschrijving gehouden en zes keer In Company.

We leren zorgmedewerkers met allerlei achtergronden, van verzorgenden tot directie-leden, hoe zij als neutrale gespreksleider een moreel beraad kunnen leiden. Ze stimuleren de groep om via morele reflectie tot een verantwoorde keuze te komen over wat goede zorg is. Soms gaat dat over kleine alledaagse dilemma's, bijvoorbeeld: mogen wij het drankgebruik van dhr. X met dementie tegen zijn wens matigen omdat hij daardoor sneller kan vallen? Soms gaat het over grote leven-of-dood dilemma's bijvoorbeeld over het staken van een behandeling: moet ik op aandringen van de familie de sonde van mevr. Y opnieuw inbrengen als zij het er al drie keer uit heeft getrokken?

Getrainde gespreksleiders worden uitgenodigd deel te nemen aan de Reliëf Ethiekmiddagen die vier keer per jaar gehouden worden. Dit zijn laagdrempelige en thematische scholings- en netwerkmiddagen. In Company verzorgen wij verschillende op maat gemaakte verdiepingdagen moreel beraad voor ervaren gespreksleiders.

### 3.3 LEERGANG GEESTELIJKE VERZORGING BUITENGEWOON

Vanaf 1 januari 2019 maakt een nieuwe subsidieregeling van VWS de inzet van geestelijk verzorgers in de thuissituatie mogelijk. Via de 65 netwerken palliatieve zorg kunnen geestelijk verzorgers worden ingezet in de thuissituatie voor:

- mensen van 50 jaar en ouder
- patiënten in de palliatieve fase (inclusief hun naasten)
- kinderen in de palliatieve fase en hun naasten

Geestelijk verzorgers thuis dienen over andere competenties en vaardigheden te beschikken dan intramuraal werkende geestelijk verzorgers. Ze zijn enerzijds begeleiders

van mensen thuis die vallen in de genoemde categorieën, anderzijds zijn zij pioniers en ondernemers die een eigen netwerk dienen op te zetten om dáár te komen waar zij noodzakelijk en gewenst zijn. De vraag is bijvoorbeeld hoe zij kunnen integreren in sociale wijkteams en palliatieve thuiszorg-groepen. Hoe kunnen zij doorverwijzingen krijgen van praktijktondersteuners van huisartsen en andere (zorg)professionals? En welke expertise hebben zij voor specifieke doelgroepen?

Uit het land kwamen veel signalen dat er dringend behoefte is aan een training voor dit specifieke werk als 'geestelijk verzorger thuis'. Reliëf ontwikkelde in samenwerking met Marjo van Bergen van Intransit een vijfdaagse leergang 'geestelijke verzorging buiten gewoon'. Deze werd onder de aandacht gebracht op een landelijke expertmeeting van 14 mei, georganiseerd door Agora en met als dagvoorzitter Wout Huizing. De leergang is in september gestart met tien deelnemers. Zij beoordeelden de training heel positief. De leergang werd geaccrediteerd door de Stichting Kwaliteitsregister Geestelijk Verzorger (SKGV) en krijgt een vervolg in 2020.

### 3.4 BEGELEIDING COMMISSIES ETHIEK

Met regelmaat wordt Reliëf gevraagd om een commissie ethiek op te leiden of om het kennisniveau bij te spijkeren. De meeste commissies ethiek bestaan uit zorgprofessionals die het commissiewerk naast hun dagelijkse taken doen. Vaak ontbreekt goede kennis over basisbegrippen in de ethiek, ethisch redeneren of moreel beraad. Tevens draagt Reliëf kennis aan over plaats, positie, doel en taakstelling van commissies ethiek. In sommige gevallen maken we samen met de commissie ethiek een plan van aanpak of een jaarplan waarin we ethiek operationaliseren naar de dagelijkse praktijk van zorg.

Bij enkele commissies ethiek is Reliëf betrokken als extern deskundige in het begeleiden en adviseren rond morele vraagstukken, beleid en protocollen of casuïstiek.

### 3.5 NETWERK COMMISSIES ETHIEK VAN ZIEKENHUIZEN

In het najaar van 2019 heeft Reliëf commissies ethiek van ziekenhuizen bij elkaar geroepen voor een startbijeenkomst. Deze bijeenkomst had als doel te verkennen of er behoefte is om een oud netwerk, genaamd Prudentia, nieuw leven in te blazen. Bijna 25 commissies ethiek van verschillende ziekenhuizen meldden zich aan. Na een brainstormsessie met deze vertegenwoordigers is er door Reliëf een voorstel geschreven. Het doel van het netwerk is dat de commissies ethiek van ziekenhuizen elkaar inspireren door het delen van kennis, informatie, ervaring en best practices rondom thema's die kenmerkend zijn voor ziekenhuizen.

Er zullen twee netwerkbijeenkomsten per jaar worden gehouden. Daarnaast is er de wens om een digitaal platform op te zetten waar informatie en documenten gedeeld kunnen worden en waar ruimte is voor uitwisseling. Vanuit het netwerk kunnen op termijn ook initiatieven ontstaan als een symposium of publicatie. De eerste twaalf ziekenhuizen hebben zich inmiddels aangemeld als lid van het netwerk.

### 3.6 PROJECT ZINGEVING

Bij één van onze leden is de wens ontstaan zich verder te ontwikkelen op het gebied zingeving. Deze wens ontstond naar aanleiding van de verdieping van de kwaliteitsstandaard Levensvragen en de daarin genoemde behoefte en verlangens van ouderen in de langdurige zorg. Zij vroeg Reliëf om daar samen met hen een project op maat voor te ontwerpen. Het doel van het project was ten eerste om medewerkers te leren waardevolle relaties aan te gaan met hun bewoners en hun netwerk. Vervolgens leerden ze hoe zij hierin kunnen afstemmen op wat van betekenis is voor die bewoner.

Met de training 'Bezielde Jaren' ondersteunde Reliëf welzijnswerkers en de geestelijk verzorger in het aanbrengen van zingeving in dagelijkse activiteiten. Gelijktijdig werd een individueel coachingstraject opgestart voor zorgverleners en welzijnswerkers uit de verschillende teams. Zij leerden met hun bewoners in gesprek te gaan over zingeving en verbanden te leggen met welzijn, activiteiten, familie en zorg. Zingeving werd een standaard agendapunt tijdens multidisciplinaire overleggen en er werd bewuster samengewerkt tussen verschillende disciplines en zorg- en welzijnswerkers. Doelbewust wordt gekeken hoe we opgedane kennis en vaardigheden kunnen verwerken in bestaande (zorg)processen om de borging beter te garanderen.

## 4.1 LEDEN

In 2019 waren 105 zorgaanbieders aangesloten als lid van Reliëf. De leden komen uit de ouderenzorg, verstandelijk gehandicaptenzorg, ziekenhuiszorg en maatschappelijke opvang. Eén lid heeft het lidmaatschap opgezegd, vier organisaties meldden zich aan als nieuw lid. Het aantal persoonlijke leden bedroeg in 2019 127 personen. De Algemene Ledenvergaderingen vonden plaats op 3 juni en 25 november in Woerden.

## 4.2 BESTUUR

Het bestuur van Reliëf was op 31 december 2019 als volgt samengesteld:

- |                   |   |
|-------------------|---|
| • Henk Prins      | voorzitter (Raad van Bestuur Stichting Charim, Veenendaal)                      |
| • Joop Hendriks   | penningmeester (voorzitter Raad van Bestuur Noordwest Ziekenhuisgroep, Alkmaar) |
| • Enny Hoenselaar | bestuurslid (Raad van Bestuur Stichting Sint Anna, Boxmeer)                     |
| • Wybe Sierksma   | bestuurslid (vertegenwoordiging Stichting Fonds Cupertino)                      |

*Er is één vacature.*

## 4.3 BUREAU

De personele bezetting van het verenigingsbureau was op 31 december 2019 als volgt:

### **Directeur:**

- Thijs Tromp

### **Staf:**

- Wout Huizing
- Petra van Leeuwen
- Trijntje Scheeres-Feitsma
- Marije Stegenga

### **Trainers /coaches/projectmedewerkers:**

- Iepie Kroese
- Tilly de Kruyf
- Mariëtte Sneep

### **Bureau:**

- Joanneke Anker, managementassistent directie en vereniging
- Esther Dwarswaard, communicatiemedewerker en managementassistent Beweging
- Roy van Dijk, medewerker financiële administratie
- Alie Meyvogel, coördinator Academie
- Marjolijn Qualm-Geluk, assistent secretariaat

Daarnaast werkt Reliëf met een flexibele schil van trainers en docenten. Het bureau had een personele omvang van 6,04 fte. Het ziekteverzuim bedroeg 13,8%.

## 4.4 ZIN IN ZORG

Het kwartaalblad Zin in Zorg richt zich op zorg, ethiek en levensbeschouwing. Het wordt gratis aangeboden aan de leden, daarnaast is er een trouwe groep abonnees. De thema's en de invulling daarvan worden vastgesteld door de redactie, die vier keer per jaar vergadert. De thema's voor 2019 waren: geboorte, levenseinde, taal en ervaringskennis.

### De redactie bestaat uit:

- Michael Kolen (voorzitter)
- Frits Mertens
- Jeannet van de Kamp
- Paula Irik
- Engeliën Hulsmán

### en namens Reliëf:

- Petra van Leeuwen (hoofdredactie)
- Esther Dwarswaard (eindredactie)
- Thijs Tromp (adviseur)



## 4.5 SAMENWERKINGSPARTNERS

Reliëf participeert in de netwerken van zusterorganisaties en werkt samen met verwante organisaties om kerntaken van de vereniging uit te voeren. Dit zijn:

- Christelijk Sociaal Congres
- VKMO, Katholiek Netwerk
- Expertisenetwerk levensvragen en ouderen
- Coalitie Van Betekenis tot het Einde
- Stichting Fonds Cupertino
- Het consortium rond het Lindeboominstituut
- Netwerk van congregaties rond het Religieus Erfgoed Project Menslievende Zorg
- Verus, vereniging voor katholiek en christelijk onderwijs
- Onze zustervereniging Caritas Vlaanderen
- Het Toetstheater
- Netwerk Ethiekondersteuning Nederland (NEON)
- Redactieraad Tijdschrift voor Geestelijke verzorging

- Redactieraad Tijdschrift Gezondheidszorg & Ethiek
- Raad van Advies van de Leergang Ethiek in de Zorgsector, IQ Healthcare Nijmegen
- Raad van Advies van het Lectoraat Theologie en Levensbeschouwing van Windesheim
- Spieringprijs voor de Zorg

## 4.6 ERFGOEDPROJECT MENSLIEVENDE ZORG

Het project Religieus Erfgoed Menslievende Zorg wordt uitgevoerd in opdracht van onderstaande congregaties en ordes, met wortels in de zorg:

- Broeders St. Joannes de Deo
- Zusters van de Heilige Juliana van Falconieri
- Orde der Camillianen
- Zusters van "de Voorzienigheid"
- Zusters Franciscanessen Alverna Aerdenhout
- Zusters Franciscanessen van Veghel
- Broeders van O.L.V. van Lourdes
- Zusters Franciscanessen van Charitas
- Zusters van Liefde in Tilburg
- Congregatie van de Dochters van Maria en Joseph
- Zusters van Julie Postel
- Zusters JMJ
- Missionarissen van het Heilig Hart

Het project staat onder supervisie van een Commissie van Toezicht met als leden:

- Zuster Riet Hendriksen (Zusters van "De Voorzienigheid")
- Paul Schreur (Orde der Camilianen)
- Broeder Theo van den Boer (Broeders OLV van Lourdes)
- Antoon van der Steen (Broeders van Barmhartigheid van St. Johannes de Deo)
- Karin Bos (KNR)



## 5. GEREALISEERDE ACTIVITEITEN

## Opiniërende bijdragen in kranten en tijdschriften:

- Gustaaf Bos, Doortje Kal, Tineke Abma en Thijs Tromp, *Samen werken aan nieuwe ontmoetingen in de marge: Participatief actieonderzoek*. Nederlands Tijdschrift voor de zorg aan mensen met een verstandelijke beperking, 45(4), 235-254.
- Wilko van Holten, Martin Walton, Thijs Tromp en Richart Huijzer, *Naar een Christelijke Theologie van de Zorg. De Bijdrage van John Swinton*. Psyche & Geloof, In druk
- Richart Huijzer, Martin Walton, Thijs Tromp and Wilko van Holten, *Who Is the Pastor? The Spiritual/Religious Identity of the Healthcare Chaplain*. Under review
- Thijs Tromp, *Inclusieve ontmoetingen. Over de bijdrage van de diaconie aan inclusie*. Diaconale lezing. Stichting Rotterdam.
- Thijs Tromp, *Zoeken naar christelijke zorg*. Recensie van Polinder, S., & Cusveller, B. (Red.). (2019). Christelijke zorg. Professional, praktijk en organisatie. Groen. Groen, 3 (4), 48-49.
- Thijs Tromp, Recensie van T. Van Iersel, *Dilemma's bij dementie. Waarden wegen voor goede zorg* (Nursing – Dementiereeks). Bohn Stafleu van Loghum, 2019. Tijdschrift voor Gezondheidszorg en Ethiek, 29(2), 60.
- Thijs Tromp, *Klassieke denkers uit de 20e eeuw: Stanley Hauerwas*. CW Opinie, 67 (10), 15.
- Thijs Tromp, *Ars moriendi*. Sophie, 9 (4), 18.
- Lodewijk Born, *Groot Letter Bijbel maakt rentree*. Reformatorisch Dagblad, 20 maart.
- Anneke Verhoeven, *Mijn verhaal doet ertoe*. Interview met Thijs Tromp. NPV Zorg, 37 (2).
- Thijs Tromp en Erica Meijers, *Ook mensen met dementie willen gehoord en gezien worden*. Trouw, 6 september 2019
- Aart Deddens. Thijs Tromp. *Lol hebben in nutteloze praktijken*. Sophie, 9 (3), 44-49.
- Arie Kok, *Trouw rijmt vaak beter op discipline en geduld dan op warme gevoelens*. Interview met Thijs Tromp, bijzonder hoogleraar Diaconaat. Onderweg, 5 (20), 38-41.
- Thijs Tromp, *Het kan! Over inclusie van mensen met ernstige meervoudige beperkingen*. Lindeblad, 16 (2), 4.
- Jan Kas, *Hooguit één patiënt in de kerkzaal*. Met bijdrage van Thijs Tromp. Reformatorisch Dagblad, 28 december
- Thijs Tromp, André Mulder, Trijntje Scheeres en Ans Vrerink, *Levensverhaal Centraal II. Eindrapportage*. Hogeschool Windesheim / Reliëf.
- Wout Huizing, *blog op Unie van Baptisten gemeenten in Nederland, Zinvol leven?* Met verwijzing naar jaarcongres van Reliëf op 8 maart.
- Trijntje Scheeres, *Zorg behoeft waardigheid en solidariteit*, Interview Friesch Dagblad, 11 mei
- Sterre ten Houte de Lange, *Laat je niet overvallen door laatste levensfase*. Dialooggesprekken helpen einde bespreekbaar maken. Interview met Wout Huizing in Mijn Vakbond, CNV connectief, senioren, december 2019, pag. 16 - 17

**Bijdragen aan Zin in zorg:**

- Wout Huizing, recensie over Greco Idema en Elze Riemer, *De reli-ondernemer. Gids voor een heilzame business*. Uitgeverij Berne Media 2018 in Zin in Zorg nummer 1 2019, pag. 9
- Esther Dwarswaard, recensie over Marlies Kieft, *Anders Mooi. Leven met Pippa*. Uitgeverij Nijgh en Van Ditmar in Zin in Zorg nummer 1 2019, pg 9
- Trijntje Scheeres, *Wat te doen bij een vermoeden van mishandeling bij jonge ouders?* Ethiek in de praktijk in Zin in Zorg, nummer 1 2019, pag, 12-13
- Wout Huizing, recensie over Christine Berkvens-Stevelinck, *En nu ben ik aan de beurt, Spiritualiteit van het sterven*. Kokboekencentrum Uitgevers, 2018 in Zin in Zorg nummer 2 2019, pag. 9
- Petra van Leeuwen, recensie over Tamara Baars, *Als jullie dit lezen ben ik dood*. Eigen uitgave, 2018 in Zin in Zorg nummer 2 2019, pag. 9
- Wout Huizing, *Tussen hoop en realisme*, Ethiek in de praktijk in Zin in Zorg, nummer 2 2019, pag 12-13
- Thijs Tromp, *Eet u smaekelijk!*, Ethiek in de praktijk in: Zin in Zorg, nummer 3 2019, pag 12-13
- Petra van Leeuwen, recensie over Ellen de Visser, *Die ene patiënt. Artsen over de patiënt die hun leven voor altijd veranderde*. Uitgeverij Ambo|Anthos, 2019 in Zin in Zorg nummer 4 2019, pag. 9

**Bijdragen in de vorm van lezingen, presentatie en workshops op publieksbijeenkomsten:****Thijs Tromp:**

- |                   |  |
|-------------------|--|
| <b>28 juni</b>    | Bijdrage aan symposium Christelijke Zorg van de CHE                                |
| <b>17 oktober</b> | Bijdrage aan afscheidssymposium Frank Kodden                                       |
| <b>najaar</b>     | Vorbereiding argumentenkaart Voltooid Leven, met Wout Huizing en Trijntje Scheeres |
| <b>6 december</b> | Lezing en bijdrage aan debat over invoering Wet Zorg en Dwang bij Sprank           |

**Wout Huizing:**

- |                         |  |
|-------------------------|--|
| <b>24 januari</b>       | Leven tot het einde. Dagvoorzitter bijeenkomst Agora / Coalitie van Betekenis tot het Einde, Bunnik                      |
| <b>13 februari</b>      | Van levensverhaal tot levensboek. Interview wethouder Schiedam bij presentatie levensboekenproject inloophuizen Schiedam |
| <b>2 april</b>          | Moreel beraad in de palliatieve zorg. Transmurale Zorg, Den Haag, vrijwilligersavond                                     |
| <b>21 febr. / 7 mei</b> | In dialoog over het levenseinde; Introductie dialoogmethodiek, Vilans, Utrecht   |
| <b>13 mei</b>           | Herinneringen in levensverhalen, Zeeuws Museum, Middelburg   |
| <b>14 mei</b>           | Geestelijke verzorging bij mensen thuis. Dagvoorzitter werkconferentie, Agora, Bunnik                                    |

- 10 oktober** Aandacht voor levensverhalen. Hoofdspreker op Landelijke studiedag Nederlandse Patiënten Vereniging, Veenendaal
- 8 november** Het CV van de GV, drie bijzonder hoogleraren geestelijke verzorging. Minisymposium bij het afscheid van prof. dr. Martin Walton, bijzonder hoogleraar geestelijke verzorging
- 13 november** Verlies en rouw voor (naasten van en) mensen met dementie. Alzheimer-Café Mariahoeve, Den Haag
- 26 november** Bewogen, een kernwaarde binnen Eleos. Landelijke ontmoetingsdag Eleos, Ede
- 10 december** Expertmeeting Levensverhalen. Dagvoorzitter bij Community of Practice, Den Haag

## **Trijntje Scheeres:**

- 11 februari** Inleiding Morele dilemma's voor mantelzorgers, Alzheimercafé Bedum
- 8 maart** Dagvoorzitter en workshopleider 'Euthanasie en dementie' op het Jaarcongres van Reliëf
- 10 april** Inleiding en workshopleider bij Morele dilemma's in de palliatieve fase, jaarbijeenkomst NPZR&O Rotterdam
- 13 mei** Inleiding en workshopleider bij Morele dilemma's in de palliatieve fase, Hospice zorg, ErasmusMC, Rotterdam
- 21 mei** Workshopleider Dementie en moreel beraad, congres ketenzorg dementie, Groningen
- 15 oktober** Dialoogbegeleider bij 3 dialoogbijeenkomsten over: Waarden en ethiek, Dijklander ziekenhuis, Hoorn
- 30 oktober** Dagvoorzitter congres Levensverhaal centraal II, Zwolle
- 13 november** Gespreksleider startbijeenkomst Prudentia, Netwerk commissies ethiek van ziekenhuizen
- 21 nov./11 dec.** Inleiding en workshopleider Ethiek & moreel beraad in de hospice zorg, Hospice de Luwte,